

1. A telepítés helye.

1.1. Vizsgált-e más területet a megvalósíthatósági tanulmány?

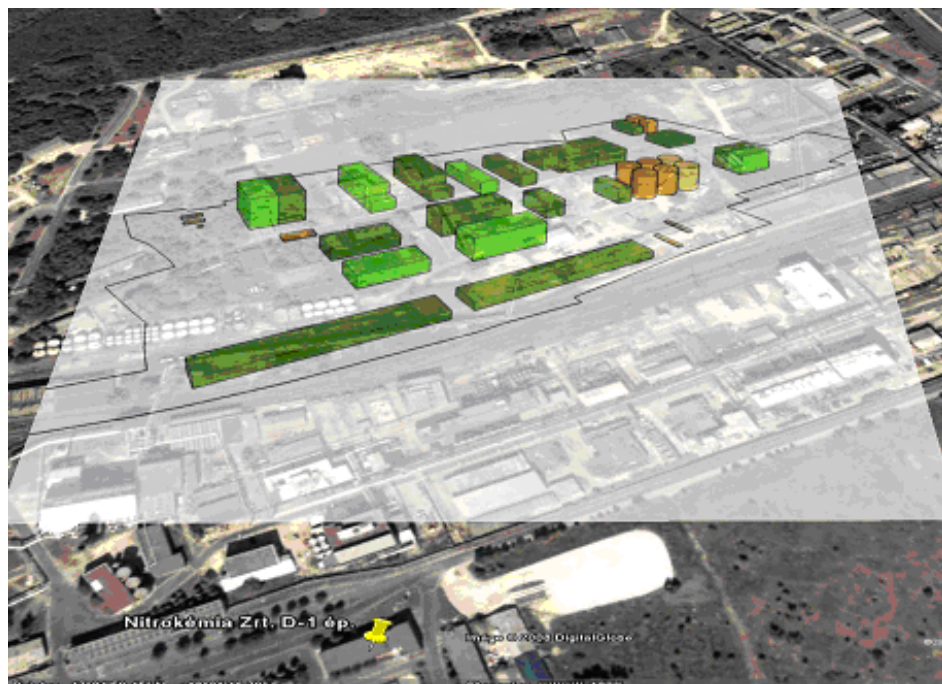
A Nitrokémia Zrt a működési területén elvégezte állami felelősségvállalás mellett a környezeti kármentesítést. A rehabilitált területen a rendelkezésre álló infrastruktúrával iparfejlesztésre alkalmas terület alakult ki. Ennek hasznosítását céloztuk meg. Ezért más területet az alkalmasság szempontjából nem vizsgáltunk. A tervezett környezetbarát ipari beruházás más területen történő megvalósítása csak akkor merül fel, ha a helyi népszavazás „nem”-et mond! Ez azonban ebben az esetben már nem a Nitrokémia és Balatonfüzfő város ügye.

1.2. A kérdéskörhöz kapcsolódó vélemény volt, hogy mindent a maga helyén kell felépíteni. Balatonfüzfőn az ipari területhasznosítás nem kívánatos, a biofinomító inkább épüljön fel a mezőgazdasági területek közvetlen közelében.

Balatonfüzfőn ma két fontos gazdasági ágazat van jelen, az ipar és a turizmus. Ennek megfelelően került kialakításra a város rendezési terve is. A gyártelepi rész az ipari hasznosításra kijelölt terület, mely turisztikai célokra nem hasznosítható. A két gazdasági ág egymás mellett kell, hogy működjön a jövőben. A balatonfüzfői ipartelep rendelkezik azokkal a szükséges erőforrásokkal – infrastruktúra, terület, humánerőforrás –, amely alkalmassá teszi egy XXI. századi technológia meghonosítására. Más területek, például a Mezőföld, Alföld mezőgazdasági területein nincs ipari szennyvíztisztító, iparvasút. A zöld területek ipari hasznosítása helyett célszerű a barnamezős területek újrahasznosítása, ezzel is csökkentve az emberi beavatkozások okozta károkat.

1.3. Hol épül az üzem?

A telepítés tervezett helyszíne az ipartelep 72-es út és az erőmű közötti, az iparvasúti vágányok feletti 10 ha nagyságú területe. A Nitrokémia Ipartelepének dolgozóinak többet mond a IV-es gyárrészleg-, az Előre és Amikol üzemek elnevezés.



A vasúti vágányok alatti részt további fejlesztési területnek képzeljük, ahol megtelepedhetnek a műanyag feldolgozó ipar vállalkozásai. A tervezett Biogáz üzem a II. Gyár részleg területén a volt Klór üzem térségében kerülne felépítésre.

- 1.4. A fórum egyik résztvevője szerint „Fűzfő elmaradottabb a fejlődésben mint Almádi, vagy más balatoni települések”. Fontos kérdésnek tartotta, hogy választani kell-e az ipar és a turizmus között?

A múltban a Nitrokémia döntően hozzájárult a település fejlődéséhez. Igaz, a tevékenysége miatt a turizmus kevésbé fejlődött, mint a környező településeken, de a kialakult településrészekből 50 év alatt város fejlődött. Statisztikai adatok szerint a turizmus az elmúlt évtizedben erősen csökkenő tendenciát mutat. A vendégéjszakák- és a külföldi turisták száma nemcsak itt, de a Balaton vonzáskörzetében is csökken. A környezetet nem szennyező ipar és a turizmus nem zárja ki egymást, mindkettő a város folyamatos fejlődését eredményezheti.

2. Tulajdonhoz kapcsolódó kérdések

- 2.1. Ki a tulajdonos?

A Nitrokémia Zrt. 100%-os tulajdonú állami vállalat. Tevékenysége az elmúlt években jelentősen leszűkült, vagyona csökkent. Ma Önerőből nem képes a beruházást finanszírozni. Az egyösszegű állami támogatás, vagy teljes körű garanciavállalás a kialakult gazdasági folyamatok, világválság miatt nem reális elképzelés. Uniós forrásokban a régió viszonylagos fejlettsége miatt csak korlátozottan áll rendelkezésre. Az idei év egyik fontos feladata a befektetők keresése. Ebből adódóan elsősorban magántőke bevonásában és szakmai befektetőben bízunk.

- 2.2. Ki a HUNEST kft?

A Hunest Biorefinery kft. 100%-ban a Nitrokémia Zrt. befektetése. 2007. augusztus 1-i alapításának célja egy olyan projektársaság létrehozása, melynek fő feladata növényi alapanyagból lebomló környezetbarát termékek előállítására alkalmas üzem megvalósíthatósági tanulmányának elkészítése, a megvalósuló beruházás előkészítése. A kft alapításakor észt befektetővel tárgyaltunk, a HUNgary + ESTonia kifejezésekből alakult ki a név.

- 2.3. Ki a befektető?

Ma még nem tudjuk. Ez év kiemelt feladata a befektető keresése. Tárgyalásokat folytatunk pénzügyi befektetőkkel, szakmai befektetők, például a koreai Samsung céggel. valamint egy kínai társasággal. Ez utóbbival egy kereskedelmi vegyesvállalat létrehozásáról is tárgyaltunk, mely a biofinomító tervezett termékeinek, többek között a „politejsav” piaci bevezetését készítheti elő.

3. Népszavazáshoz kapcsolódó kérdések

3.1. Miért szükséges a népszavazás?

A befektetőkkel történő tárgyalásokon vetődött fel, hogy mi a lakosság véleménye az üzem megépítéséről. Magyarországon számos példa volt arra, hogy egy tervezett beruházás meghiúsult a helyiek ellenállása miatt. Úgy ítéljük meg, hogy csak a lakosság támogatásával szabad az ipartelepítés érdekében további lépéseket tenni. A népszavazási „igen” esélyt ad a beruházás megvalósítására. A befektetők pozitívan értékelnék a tárgyalásokon, ha meggyőző lenne a támogatók aránya.

3.2. Mi történik ha a szavazás eredménytelen?

Ha a választók, kevesebb mint 50%-a vesz részt a népszavazáson, akkor az Önkormányzat Képviselő Testülete dönthet az ügyben. Ez bár jogilag megalapozott, és helytálló, az üzenete mégis más.

3.3. Mi történik ha a „nem” szavazatok száma a magasabb?

Ebben az esetben természetesen a közakarat érvényesül. A Biofinomító komplexum nem épül fel Balatonfüzfőn, de abban biztosak vagyunk, hogy ez a jövő útja, az üzem máshol felépül.

3.4. A népszavazást követően nem lesz-e kiszolgáltatott a lakosság? A felszólaló megfogalmazása szerint: „Ti akartátok, tessék itt van, viseljétek!”

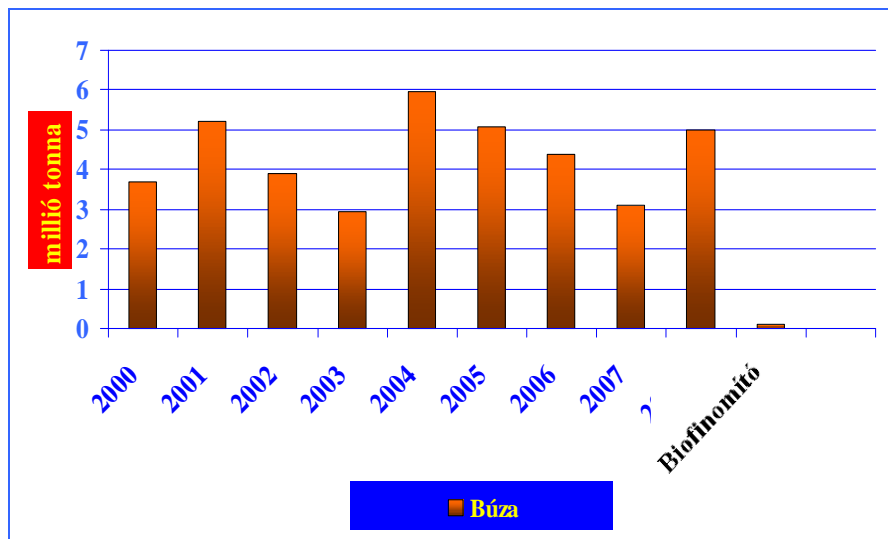
Az üzem tervezési szakaszában is működnie kell a civil kontrollnak. A beruházás környezethasználati engedélyezése az érvényes jogszabályok szerint, a lakosság bevonásával történik. A beruházás megvalósítása érdekében a társaság több fórumot is szervez annak érdekében, hogy az itt élők minél szélesebb körben megismerjék a terveinket és legjobb tudásuk és ismeretük szerint élhessenek e demokratikus eszközzel.

4. **Technológia**

4.1. Mi indokolja, hogy a technológia tervezett alapanyaga a búza?

Magyarország tradicionálisan búzatermelő ország, az átlagos termés évente 4-5 millió tonna. A biofinomító e termés 2%-át használná fel. A gyártáshoz a takarmánybúza, sőt a gombafertőzött, élelmiszer és takarmányozási célra nem használható búza is alkalmas. A megtermelt gabona jelentős részét Magyarország exportálja, mely gyakran nehézségekbe ütközik.

Vizsgáltuk a kukorica és a cukorrépa feldolgozásának lehetőségét is, de mindkét esetben jelentős problémák merültek fel. Egyrészt nem kívánunk versenyezni a bio-etanol gyártó cégek alapanyag igényével, másrészt a cukorrépa szezon növény, tárolása közben a cukortartalma lecsökken. Jelenleg vizsgáljuk a cukorcirok növény felhasználásának és rendszerbe történő illesztésének lehetőségét.

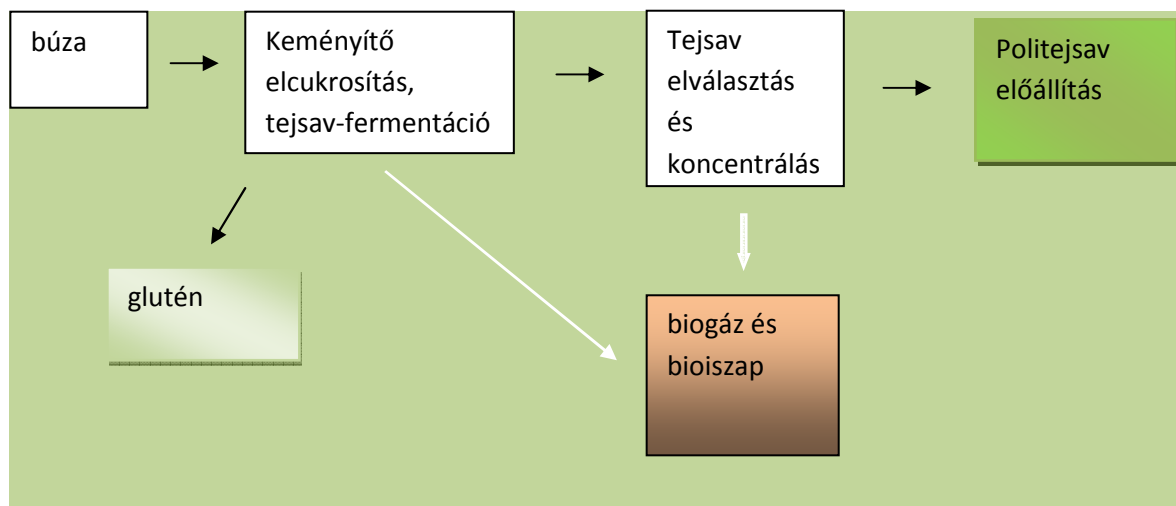


A búzatermés Magyarországon (forrás KSH), illetve a felhasználni kívánt mennyiség

4.2. Mik a főbb technológiai lépések és termékek?

Az eljárás a búza beszállításával indul és az őrlést követően az elcukrosításra alkalmas keményítő-szuszpenzió kinyerésével folytatódik. Ennek elfolyósítása és cukrosítása után a fermentáció során a baktériumok tejsavvá alakítják a cukrot. A tejsav oldat már maga is kereskedelmi termék, illetve tisztításával polimerizációra alkalmas tejsav állítható elő kétfokozatú vákuumbepárlóban. A technológia kiemelkedő fontosságú, befejező lépése a polimer üzem, amely alkalmas 20.000 t/év biológiailag lebontható politejsav, azaz műanyag előállítására.

A biofinomító kiegészítő üzemegységei, a vízelőkészítés, a hűtőrendszer, az összes technológiai szennyvizet felhasználó biogáz üzem, valamint a malomból kikerülő korpát és a termelt biogázt hasznosító erőmű. A biogáz üzem másik terméke a víztelenített iszap, vagy biotrágya, amely érlelés után szántóföldi talajerő utánpótlásra felhasználható.





A tervezett fő termék a komposztálási körülmények között lebomló politejsav granulátum amelyet a műanyagipar tud tovább feldolgozni.



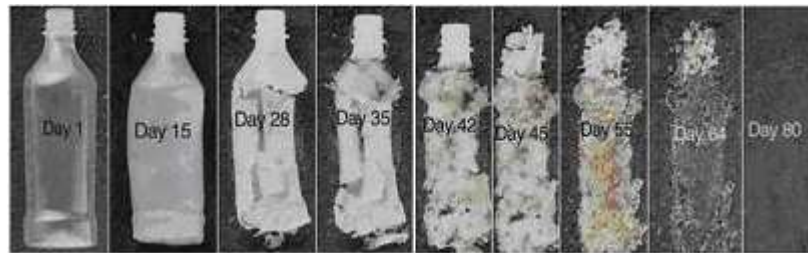
politejsav granulátum

A politejsavból csomagolóanyagok, mint például fólia, tálca vagy palack készülhet, de szálalást követően ruha, fröccsöntéssel, extrudálással más használati termékek készítésére is alkalmas.



lebomló műanyagból készült irodai eszközök

A politejsavból készült műanyag komposztálási körülmények között vízre és széndioxidra bomlik:



A lebomlás folyamata 80 nap alatt

5. Logisztikához kapcsolódó kérdések.

5.1. Közúton vagy vasúton történik a szállítás?

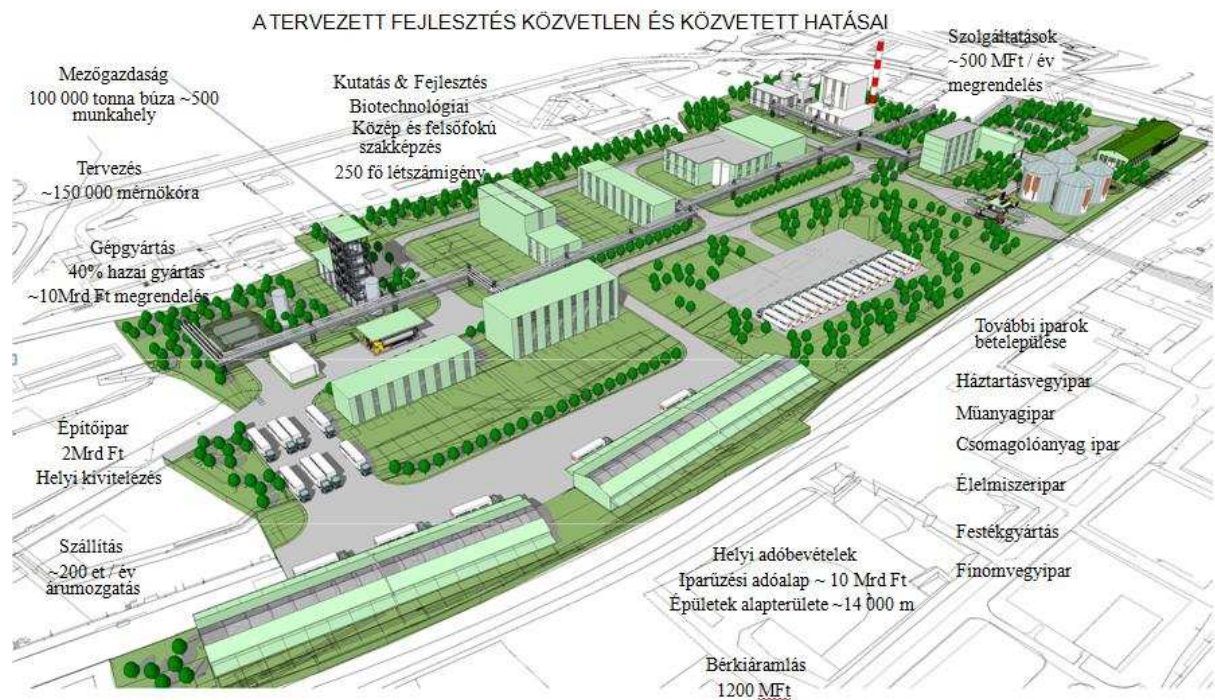
A búza termőhelyek mentén kevés lehetőség van közvetlen vasúti berakodásra közúti szállítás igénybevétele nélkül. Nagyobb távolság esetén természetesen a lehetősége adott a vasúton történő beszállításnak is, de az üzem igényeinek elegendő mennyiség 50 km-es körzetben megtermelhető. Az iparvasút üzemeltetője az elmúlt években figyelmet fordított arra, hogy a Fűzfő-Hajmáskér vasúti szárny üzemképes maradjon.

A közúton történő szállítás a város lakott területét nem érinti. Várhatóan a települést elkerülő 710-es úton zajlik a teherforgalom döntő része. Terveink szerint a 72. számú útról bekanyarodva, a községhatár táblát követő néhány méteren belül egy új út csatlakozási pont vezet majd a gyár területére. A keletkező termékek egy része folyadék, amely egyértelműen a vasúti tartálykocsis kiszállítást helyezi előtérbe.



6. Melyek a beruházás hatásai?

A legfontosabb, hogy közvetlenül 250 fő munkahelyet teremt Balatonfűzfőn, közvetve a mezőgazdaságban, logisztikában, feldolgozó iparok megtelepülése esetén újabb munkahelyek jöhetnek létre. Nőnek a város adóbevételei, nő a fizetőképes kereslet.



7. Hol található referencia üzem?

Működő üzem információink szerint Kínában és az USA-ban Nebraska állam Blair városában van. www.NebraskaCorn.org. Európában ismereteink szerint a TOTAL-GAZ tervez egy 2.000 tonna kapacitású üzemet építeni Belgiumban. Németországban Guben város Ipari parkjában terveznek egy hasonló méretű üzemet. A cukorrépa alapanyagra tervezett technológiai animációt honlapjukon lehet megtekinteni.

(www.pyraplast.com/e-html/e-3-1.htm)